

# 河内長野市商工会

〒586-0025  
 河内長野市昭栄町7番3号(商工会館内)  
 TEL (0721) 53-9900  
 FAX (0721) 52-2606  
 info@ksci.or.jp  
 HP www.ksci.or.jp



(令和5年)

7月1日

第157号



# かわちながのし

# 商工会報

## 経営改善に関する相談は、商工会へ

### 第63回通常総代会を開催 優良従業員51名が表彰される

5月26日(金)午前10時00分より、河内長野市立文化会館小ホールで、当商工会主催により「第63回通常総代会及び令和5年度優良従業員表彰式」を開催しました。

当日は、島田市長・桂市議会議長・西野府議会議員をはじめ、関係諸機関代表多数のご臨席のもと盛大に開催し、次頁の議案を審議のうえ、承認可決されました。

次に、各事業所から推薦された「優良

従業員」51名(3頁掲載)が、商工会長表彰を受けられました。



西尾会長

### 【西尾会長あいさつ】 コロナ禍からの脱却と 産業用地化の早期実現

本日は島田市長、桂市議会議長、西野府議会議員をはじめご来賓の皆様方には大変お忙しい中、ご臨席を賜りまして誠にありがとうございます。

また、本年度の優良従業員として表彰を受けられる皆様方、日ごろの精励が今日の河内長野の商工業の発展に繋がったものと改めて感謝を申し上げます。引き続き誠意にありがとうございます。引き続きこれからも河内長野の商工業の発展にお力添えをいただきたいと思っております。そして、総代のみならずさまにおかれましても日ごろからご協力とご支援賜り大変感謝しておりますとともに、本日のご出席に対しまして

心よりお礼申し上げます。

さて、ここ最近での日本経済につきましては、新型コロナウイルスの猛威が和らぎ、2類から5類へとようやく引き下がり、コロナ禍以前までとはいきませんが社会活動が少しずつ戻ってきているかと思われれます。また、2025年には大阪万博の開催により大阪経済が良い方向へ回るのではないかとというような明るいニュースも見られます。しかしながら、世界的なエネルギー価格・物価高騰や人手不足、欧米各国の金融引締め、ロシアによるウクライナへの軍事侵攻、日本近郊の諸外国情勢など、混とんとした状況が続き、緊張感があります。高まっております。

これまでよりも一層の「国防」について考えざるを得ない状況にあるかと思えます。そんな中、中小・小規模事業者を取り巻く環境についても、依然として厳しい状況にあり、自社の継続・発展のためにも会社と従業員を「守る」ことが非常に重要であることと痛感しておる次第でございます。

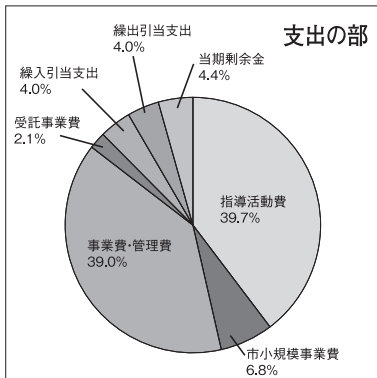
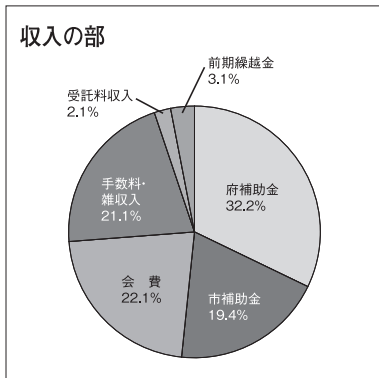
このような中、本市商工会は、昨年度、会員サービス向上に取り組み、金融・税務・労務を柱とした各種経営相談業務を実施しております。特に、公的融資の斡旋、創業および小規模事業者持続化補助金、国や市のコロナ関連支援金申請などの支援を実施いたしました。今年度も引き続き更なる会員様へのご支援を計画しているところでございます。世界・国内の情勢は一刻と変わっており、その流れを捉まえ、河内長野市のご協力をいただくことはもちろんのこと、専門家や各種支援機関と連携し、国などの諸施策を有効活用する、中小・小規模事業者の伴走型支援を行い、各ライフステージに応じた経営課題の解決に努めてまいります。

また、経年からの課題であります産業用地の確保につきまして、着実に進んでおりますが、早期実現を切望しておりますので、島田市長様、何卒よろしくご支援のほどよろしくお願い申し上げます。

最後に申し上げますが、本日は多数の議案を上程させていただいておりますので、スムーズな議案審議にご協力いただきたくと、今後とも河内長野市商工会へのご支援のほどよろしくご支援のほどよろしくお願い申し上げます。開会のあいさつとさせていただきます。

経営でお困りのときは、お気軽にご相談ください

令和4年度 収支決算

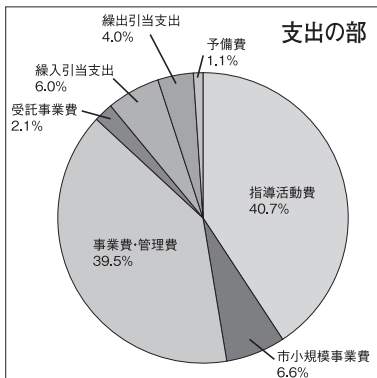
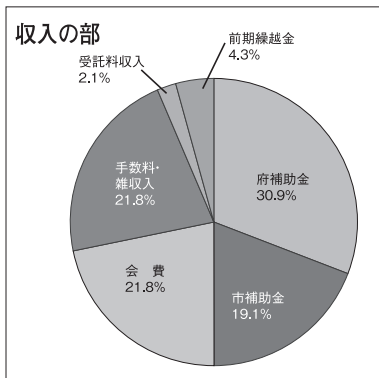


収入の部	金額
府補助金	31,869
市補助金	19,313
会費	21,941
手数料・雑収入	20,866
受託料収入	2,100
前期繰越金	3,019
合計	99,108

支出の部	金額
指導活動費	39,330
市小規模事業費	6,684
事業費・管理費	38,672
受託事業費	2,100
繰入引当支出	4,000
繰出引当支出	4,000
当期剰余金	4,322
合計	99,108

(単位:千円)

令和5年度 収支予算



収入の部	金額
府補助金	31,137
市補助金	19,313
会費	22,000
手数料・雑収入	22,000
受託料収入	2,160
前期繰越金	4,322
合計	100,932

支出の部	金額
指導活動費	41,136
市小規模事業費	6,684
事業費・管理費	39,879
受託事業費	2,160
繰入引当支出	6,000
繰出引当支出	4,000
予備費	1,073
合計	100,932

(単位:千円)

【議案】

- 第1号議案 令和4年度事業報告・貸借対照表・財産目録・収支決算承認の件
- 第2号議案 令和4年度会館運営特別会計・貸借対照表・財産目録・収支決算承認の件
- 第3号議案 令和4年度労働保険事務組合事業会計収支決算承認の件
- 第4号議案 令和5年度事業計画改正の件
- 第5号議案 令和5年度会館運営特別会計収支予算案決定の件
- 第6号議案 令和5年度労働保険事務組合事業会計収支予算案決定の件
- 第7号議案 令和5年度運用資金借入最高限度額案承認の件
- 第8号議案 定款(別表)の一部改正の件
- 第9号議案 役員変更の件

優良従業員表彰



◎優良従業員表彰代表受領  
協和電気工事(株) 土居 充氏



◎優良従業員表彰代表謝辞  
丸美運輸(株) 田浦 高広氏

地域企業を支える優良従業員の皆様、おめでとうございます

令和5年度 優良従業員商工会長表彰 御芳名 (敬称略)

(工業の部)

22名

- 土居 充 協和電気工事株式会社
- 堀 詳平 株式会社金剛特殊釘製作所
- 西久保康平 株式会社吉年
- 川畑 尚 株式会社吉年
- 大塚 朱実 株式会社吉年
- 富永 弘美 ホクシン建設株式会社
- 榮徳 隆一 三共ホーム株式会社
- PHUNG TUAN ANH 株式会社清明エンジニアリング
- PHAM VAN TIEN 株式会社清明エンジニアリング
- 西山 恭史 モリ金属株式会社
- 宮田 修次 株式会社まるき
- 谷川 和紀 有限会社LIVINGかわちながの
- 足立 成基 株式会社オオハシ
- 久保 直哉 井上スダレ株式会社
- 滑田 修平 株式会社中西可鍛鑄鉄所
- 辻野 清吾 株式会社中西可鍛鑄鉄所
- 八木 昭彦 モリ工業株式会社
- 粉川 彰夫 モリ工業株式会社
- 小郷 仁志 モリ工業株式会社
- 坪倉 弘行 モリ工業株式会社
- 小西 泰弘 モリ工業株式会社
- 播磨 栄治 有限会社上坊鉄工所

(商業の部)

29名

- 田浦 高広 丸美運輸株式会社
- 谷田 隆弘 峰肥料商会
- 櫻井 努 社会福祉法人 長野社会福祉事業財団
- 寒川 裕貴 社会福祉法人 長野社会福祉事業財団
- 堂ノ上祐樹 社会福祉法人 長野社会福祉事業財団
- 西野 盛代 住友生命保険相互会社堺支社
- 西浦 直美 住友生命保険相互会社堺支社
- 横山 華子 社会福祉法人 長野社会福祉事業財団
- 中野 正人 関西サイクルスポーツセンター
- 九鬼 匡教 関西サイクルスポーツセンター
- 阿佐 孝 丸長運送株式会社
- 張 馨華 丸長運送株式会社
- 高田 良太 高砂物流株式会社
- 永田美知子 株式会社 新當
- 河原田将司 河内長野ガス株式会社
- 南 英二 河内長野ガス株式会社
- 辻尾 優 河内長野ガス株式会社
- 西川 雅人 大和開発観光株式会社
- 長谷川六美 株式会社ケイ・エス分析センター
- 成田 由美 株式会社ケイ・エス分析センター
- 八鍬 章子 株式会社ケイ・エス分析センター
- 眞砂 茂信 大阪第一交通株式会社長野営業所
- 川口 幸弘 大阪第一交通株式会社長野営業所
- 山口 幸子 大阪第一交通株式会社長野営業所
- 川之上蘭子 公益財団法人 河内長野市公園緑化協会
- 岩上 晶 公益財団法人河内長野市文化振興財団
- 山本 桂輔 公益財団法人河内長野市文化振興財団
- 森本 稜生 日本料理 喜一
- 川口 弘貴 日本料理 喜一



令和5年9月に地区総代選挙を実施いたします。

地区総代選挙のご案内

令和2年に改選を行った本会の総代は来年、任期満了の3年を迎えます。定款第30条「総代は、各地区ごとに、各地区に属する会員のうちから、その地区に属する会員によって選挙する。」の規定に基づき、本年9月の地区総代選挙実施の準備を進めていきます。

地区総代選挙の方法は、

- ① 各地区・各業種ごとに、会員の中から代表を選ぶ。
- ② 郵便による無記名投票とする。
- ③ 選出する定数は120名とする。
- ④ 総代・役員 の任期は3年。
- ⑤ 選挙区の地区割は小中学校区を参考とし、工業は水色・商業は黄色の投票用紙を使用する。
- ⑥ 総代数の地区割は、地区の会員数を基に比例付与する。

あなたが推薦する事業所に○印を付し返送して戴くこととなります。来月5月の第64回通常総代会で役員改選を行いますので、是非とも会員皆様のご協力をお願い致します。

《総代の役割》

総代は、河内長野市商工会の最高意思決定機関である総代会の構成メンバーとして、商工会の組織・事業などの運営全般に参画すると同時に、部会・委員会活動などに参加していただくことが挙げられます。

また、商工会を通じて地域の事業者の意見をまとめ関係諸機関に意見を具申し、市内商工業の振興発展に寄与して戴きます。



マル経融資制度のご案内

新型コロナウイルス感染症の影響により売上が減少した小規模事業者の資金繰りを支援するため、既存のマル経融資とは別枠で1,000万円の範囲内で、当初3年間、通常の貸付金利から▲0.9%引き下がる金利が条件により適用されます。

(令和5年6月1日時点)

	融資限度額	利率	返済期間
通常部分	2,000万円	1.09%	運転資金：7年以内 (据置期間1年以内) 設備資金：10年以内 (据置期間2年以内)
拡充部分 (令和5年9月末日まで適用)	1,000万円	0.19% (当初3年間)	運転資金：20年以内 (据置期間5年以内) 設備資金：20年以内 (据置期間5年以内)

【ご利用いただける方】

- ① 常時使用する従業員が20人以下 ※商業・サービス業は5人以下
- ② 商工会の経営指導員による経営指導を原則6ヵ月以上受けている方
- ③ 義務納税額(所得税、法人税、事業税、都道府県及び市町村税)を完納している方
- ④ 原則として同一地域で最近1年以上事業を行っている方
- ⑤ 商工業者であり、かつ、日本政策金融公庫国民生活事業の融資対象業種を営んでいる方

# 商工会と二人三脚で創業を支援いたします！

## 2023年受講生募集！ かわちながのスタイル 創業講座のご案内 《各種創業の支援制度を受ける為の必修講座》

本コースは、1日目、2日目の受講で市の特定創業支援を受けるのに必要な講座です！

これから創業を考えている方、創業して間もない方に対して、「経営」「財務」「販路開拓」「人材育成」をテーマとした創業セミナーを以下のスケジュールで開催いたします。是非ご参加ください！定員に限りがありますので、お早目のご予約をお願いいたします。

なお、8/26と12/9は交流会を予定しておりますので、交流会費用(昼食代)1,000円必要です。

※新型コロナウイルス感染症の影響により中止となる場合もありますのでご了承をお願いします。

◎夏期・冬期の2クール開催!(※講座の内容は同じです。ご都合の良い日を選んでください)

**夏期クール 2日間**

8/19(土) ・ 26(土)  
午後1:00 午前10:00  
～午後5:00 ～午後 3:30

**冬期クール 2日間**

12/2(土) ・ 9(土)  
午後1:00 午前10:00  
～午後5:00 ～午後 3:30

- 1日目講座 1. お店の運営編(経営戦略) 2. お金の管理編(財務戦略)  
3. 河内長野市より創業支援メニューの説明
- 2日目講座 1. 販売と集客編(販売戦略) 2. 人の採用と育成編(人財戦略)  
3. 日本政策金融公庫より創業融資の説明
- ※昼休憩後、創業体験談を交えた交流会を行います。

場 所：河内長野市商工会 会議室(河内長野市昭栄町7-3)  
講 師：ビジヨナリソリューションズ 代表 葉田 勉 氏(中小企業診断士・一級販売士)  
申込方法等詳細は、河内長野市商工会まで TEL0721-53-9900

### 社会保険 『算定基礎届』

7月1日から10日までに提出しましょう

健康保険・厚生年金保険は、被保険者の実際の報酬と標準報酬(保険料や健康保険の給付金、厚生年金保険の年金額を計算する基礎となるもの)との間に大きな差がないように、毎年1回、標準報酬が決め直されます。決定された標準報酬月額(9月から翌年8月までの各月に適用されます。事業主は7月1日に在職する全被保険者(原則)について、4月・5月・6月に支払った報酬を、年金事務所または事務センターから送られてくる『算定基礎届』に記入し、『総括表』を添えて、7月10日(月)までに事務センターへ提出することになります。(返信用封筒での郵送による提出にご協力下さい)

### 「万博商談もずやんモール」のお知らせ

大阪府では、2025年大阪・関西万博関連の取引支援サイト「万博商談もずやんモール(万博関連事業者登録システム)」の運営を2023年6月から開始しております。万博商談もずやんモールでは、府内中小企業が自社の企業基本情報や商品サービス情報を発信するとともに、発注案件に直接見積もりを提案することができます。また、発注者が府内中小企業の情報を検索し、直接オフアワーをかけることも可能です。

■問合せ 大阪府 商工労働部 中小企業支援室  
経営支援課 企画調整グループ  
TEL... 06-6941-0351(代表)  
06-6210-9488(ダイヤルイン)

## みんなでなくそう差別と偏見、自ら正そう心と態度

### 「小規模事業者持続化補助金」のご案内

小規模事業者等が販路開拓等(※)に取り組む費用の一部を補助する制度です。

申請には、商工会が発行する事業支援計画書(様式4)が必要となります。

(※)新たな市場への参入に向けた売り方の工夫や新たな顧客層の獲得に向けた商品の改良・開発等

対象者：小規模事業者であること ※その他要件あり  
 商業・サービス業(宿泊業・娯楽業除く) 常時使用する従業員の数 5人以下  
 サービス業のうち宿泊業・娯楽業 常時使用する従業員の数 20人以下  
 製造業その他 常時使用する従業員の数 20人以下

補助対象経費：店舗改装、広告掲載、展示会出展費用、機械装置等

補助上額：50～200万円

補助率：2/3(賃上げに取り組む事業者のうち、赤字事業者は3/4)

応募締切：2023年9月7日(木)【第13回受付締切】

※第14回受付締切のスケジュールについては、今後改めご案内します。

応募方法：原則 jGrants jGrantsjGrants による電子申請

※電子申請に必要なGビズ IDプライムアカウントの発行には、一定期間がかかりますので、電子申請をお考えの方は、先にアカウントを発行すること勧めます。電子申請先は公募要領ご確認ください。

問合せ先：河内長野市商工会 TEL 0721-53-9900

事務局HP：



商工会地区HP

お問い合わせ先は所在地によって異なるため、上記の商工会地区HPをご参照ください。



jGrants  
(ID取得)

### 「中小事業者LED照明導入促進補助金」のご案内

中小事業者の脱炭素化と電気料金の削減による経営力強化を後押しするため、中小事業者に対し、取組が進んでいないLED化への補助を行います。

対象者…次の全てを満たす中小事業者

- (1) 府内の工場・事業場において照明をLEDへ更新する中小事業者
- (2) 大阪府の脱炭素化経営宣言登録制度に基づき脱炭素経営宣言を行った中小事業者

補助対象経費…LED照明の設備費、工事関連費など

補助上額…1500万円 ※補助下限額20万円

補助率…1/2

問合せ先…大阪府LED補助金事務処理センター

TEL 06-6226-18405

### インボイス制度の登録申請期間が延長になっています

事業のご準備のために、登録申請はお早めに！

令和5年10月1日から、消費税の仕入税額控除の方式としてインボイス制度が開始されます。

令和5年10月1日から適格請求書発行事業者となるためには、令和5年9月30日までの申請についてはインボイス制度が開始する令和5年10月1日を登録開始日として登録されることとなっています。

※インボイス制度への対応には事業者の皆様において各種準備が必要となるほか、登録通知が届くまで一定の期間を要することとなりますので、登録をお決めの方は早めの申請をおすすめします。

インボイス制度の情報は、以下のQRコードに掲載しています。



# すすんで活用、みんなの商工会

## 第41回 通常総会を開催

4月20日(木)に商工会館で商工会青年部通常総会が行われ、令和5年度の新役員11名が決定しました。

泰中洋輔氏が新部長に就き、当たり前のことを徹底的に実践できることを目指してスローガンを『凡事徹底』の先に『』とかけて新年度をスタートしました。

本年度の組織として青年部内に研修・事業の2つの委員会を設置し、各種セミナー、講演会、先進地視察、地元地域でのイベントの実施や協力で地域商工業のますますの発展を目指して取り組むこととなりました。

本年は、市内産業の活性化を図るための総合研究を行い、秋に実施する商工祭の開催に向けて、青年部らしい企画運営を進めていく予定です。今年度も新たな企画を取り入れ、河内長野市が元気になるような各種事業に取り組んでいきます。

### 商工会青年部 加入のご案内

商工会には、青年部という組織がつけられています。青年部は次代を担う経営者として新しい地域づくりの原動力



令和5年4月20日 第41回 通常総会

となり地域の振興発展を図ろうと各種事業に取り組んでいる。やる気に満ちた組織です。是非この機会にご加入を!!

## 女性部 第33回 通常総会を開催

去る4月24日(月)午前11時より、河内長野商工会館に於いて35名(委任状出席12名含む)の出席で女性部通常総会が開催されました。

総会では北浦総務理事が司会を務め、戸部同理事の開会宣言の後、山崎同理事のリードで女性部の誓いを唱和し、若林部長が挨拶をしました。

規約に従って、議長に若林部長が選出され議事に入り、令和4年度事業報告、収支決算報告、及び令和5年度の事業計画(案)、収支予算(案)を工藤同理事とヘステイ同委員、安部会計理事が説明し、原案どおり可決承認されました。

今年度もまた新たな気持ちで、若林部長を中心に「みなで活躍女性の時代」をモットーに、地域振興や社会福祉に貢献し、組織強化と部員相互の絆を深めることを確認しました。

最後に大北同理事が閉会の言葉を述べ、総会は終了しました。

### 商工会女性部 加入のご案内

\*商工会女性部とは 昭和38年3月に商工会の内部組織として位置づけられ、全国



令和5年4月24日 第33回 通常総会

で1600部、7万6千905名(うち当部44名)の女性部員が元気に活動しています。

- \*加入資格
- ①商工会の会員の方(法人ではその役員の方)
- ②商工会の会員の配偶者の方。
- ③商工会の会員の親族で、その事業に従事している女性の方。

地域と共に発展する商工会へ、あなたの友人をぜひメンバーに

大阪生まれで  
世界のブランド

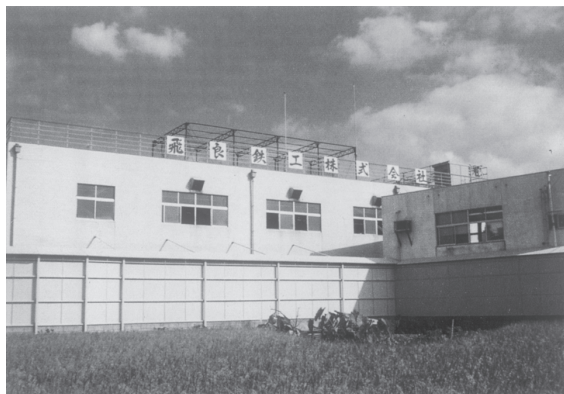
KONGOの特殊釘



ISO 9001 認証取得

株式会社 金剛特殊釘製作所  
代表取締役 岩本 義之

〒586-0013 河内長野市向野町145番地  
電話 (0721) 53-1451  
FAX (0721) 54-1619  
<http://www.kongo-nail.co.jp/>



飛良鉄工株式会社

〒586-0021  
大阪府河内長野市原町3丁目5番3号  
TEL (0721) 53-3233番  
FAX (0721) 53-3155番

経営セーフティ共済  
(中小企業倒産防止共済)

●取引先に不測の事態が生じたときの、資金手当をします。  
「経営セーフティ共済」とは取引先の倒産の影響を受けて、中小企業者自らが連鎖倒産する事態の発生を防止し、その経営の安定を図るため迅速に資金をお貸しする共済制度です。

制度の特色

1. 共済金の貸付け(最高8,000万円)  
※掛金総額の10倍の範囲内で回収困難な売掛金等の額以内
2. 掛金は損金または必要経費に算入可能  
掛金の月額は5,000円~200,000円  
(5,000円単位)
3. 共済金の貸付けは無担保・無保証人  
※貸付けを受けると貸付額の1割が掛金総額から控除されます

経営者の退職金制度  
小規模企業共済

「小規模企業共済」とは小規模企業の個人事業主や共同経営者が事業を廃止した場合や会社等の役員が役員を退職した場合など、第一線を退いたときに、それまで積み立ててこられた掛金に応じた共済金をお受け取りになれる、いわば経営者の「退職金制度」です。

退職後のゆとりある生活を応援

制度の特色

1. 掛金は全額所得控除  
掛金の月額は1,000円~70,000円  
(500円単位)
2. 受け取りは一括・分割・併用から選べる
3. 共済金は一括分が退職所得扱い。分割分は公的年金等の雑所得扱い
4. 貸付制度あり  
(担保・保証人不要)

独立行政法人

応援します明るい未来 **中小企業基盤整備機構**  
《お問い合わせ》 河内長野市商工会 TEL 53-9900